

MEMBRANES BITUMINEUSES POUR EXTERIEUR



Membrane imperméabilisante auto-adhésive à base de bitume distillé modifié avec polymères élastoplastomériques, avec armature en polyester non-tissé stabilisé avec fibre de verre.

BYTUM SLATE 3500 est recouverte dans la partie supérieure par des copeaux d'ardoise et dans la partie inférieure est enduite d'un mélange adhésif protégée par un film silicone protecteur amovible.

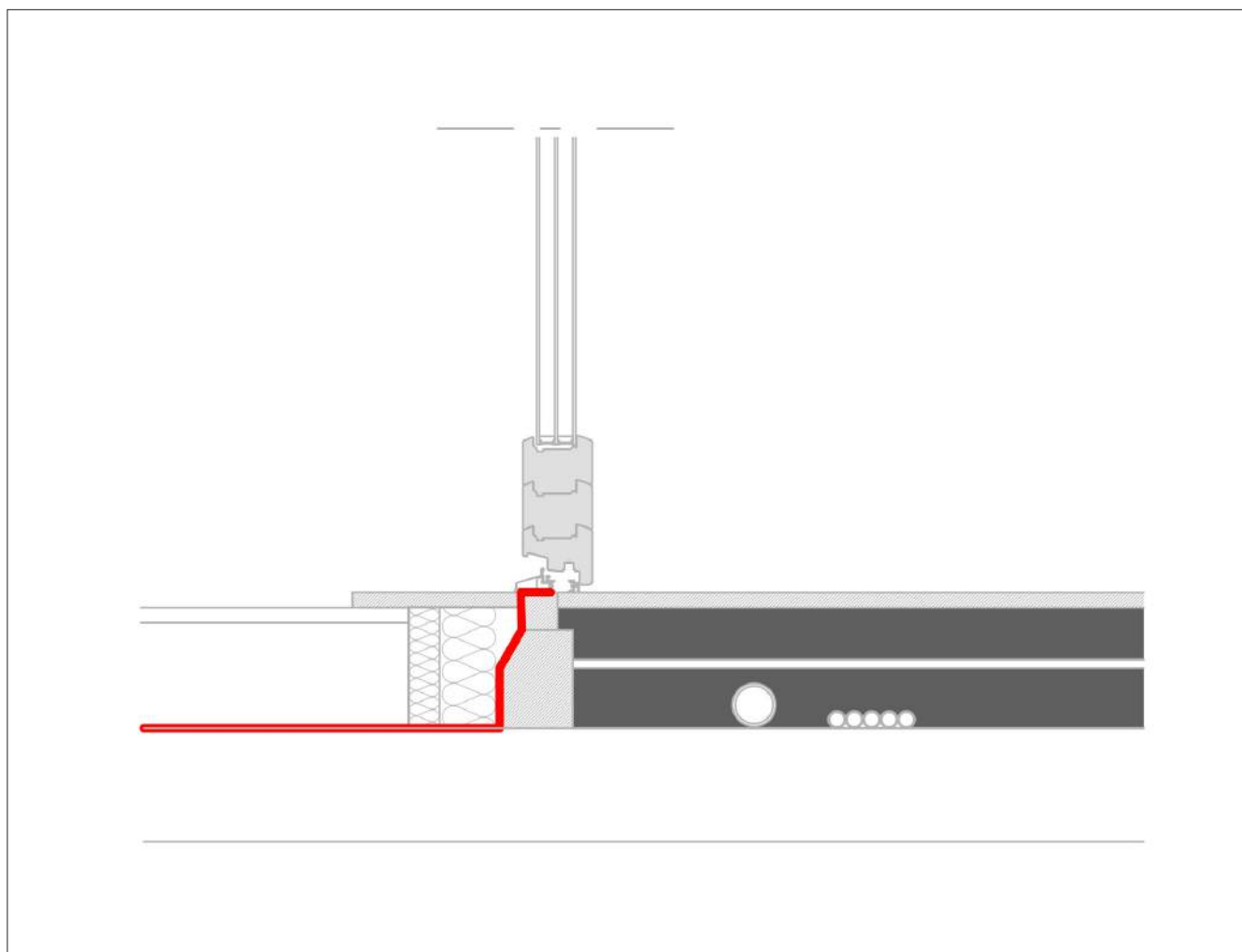
PROPRIÉTÉ		NORME	U/M	VALEUR
Masse par unité de surface		EN 1849-2	g/m ²	ca. 3,5
Épaisseur		EN 1849-2	mm	ca. 3,3
Rectitude		EN 1848-2	-	conforme
Transmission de la vapeur d'eau (Sd)		EN 1931/EN ISO 12572	m	ca. 230
Force de la traction	MD/CD	EN 12311-1	N/50 mm	400/300
Allongement	MD/CD	EN 12311-1	%	35/40
Résistance à la déchirure	MD/CD	EN 12310-1	N	140/140
Étanchéité à l'eau		EN 1928	classe	W1
Résistance aux rayons UV		-	mois	permanent
Réaction au feu		EN 13501-1	classe	E
Force de la traction après vieillissement artificiel	MD/CD	EN 13859-1	N/50 mm	400/300
Étanchéité à l'eau après vieillissement artificiel		EN 13859-1	classe	W1
Allongement après vieillissement artificiel	MD/CD	EN 13859-1	%	35/40
Résistance à l'écoulement à température élevée		EN 1110	°C	>100
Flexibilité à basse température		EN 1109	°C	-15
Stabilité dimensionnelle		EN 1107-2	%	-0,25/+0,10
Conductivité thermique (λ)		-	W/mK	0,2
Chaleur spécifique		-	J/kgK	1500
Pente minimale d'installation		-	°	> 2
Température de mise en œuvre		-	°C	>+5
Poinçonnement statique		EN 12730	Kg	10
Poinçonnement dynamique		EN 12691	mm	700
Comportement au feu extérieur		EN 13501-5	-	F roof

MD: longitudinal CD: transversal

VOLUME DE LIVRAISON	
Hauteur du produit	1,0 m
Longueur du produit	10 m
Surface du produit	10 m ²
Poids du produit	35 kg
Pièces/palette	30
Dimensions palette	1,2 x 1,2 x 1,2 m

COMPOSITION	
Couche supérieure	Copeaux d'ardoise
Enrobé	Bitume distillé polymère élasto-plastomérique
Armature	Polyester stabilisé avec fibre de verre
Enrobé	Bitume polymère élasto-plastomérique
Couche inférieure	Bitume distillé modifié avec des polymères autoadhésif

DÉTAIL



STOCKAGE

Le produit doit être bien couvert pendant le stockage. Les rouleaux doivent être disposés verticalement sur une surface lisse et plate. Les qualités et performances des matériaux restent invariables pour un long temps, mais il est quand même conseillé de stocker le produit pour une période d'au plus 12 mois.

DOMAINES D'UTILISATION

Dans le cas d'utilisation sur toit plat BYTUM SLATE 3500 doit être utilisée comme une couche supérieure d'une configuration multicouche et couplée à une ultérieure membrane bitumineuse ayant des caractéristiques physicomécaniques similaires (soudable à la flamme ou auto-adhésive) et épaisseur minimale conseillée de 3 mm.

Pour que l'adhérence entre les deux couches de la membrane soit plus solide et compact que possible, la surface de finition de la première couche doit être adaptée au collage, et donc intacte, propre, sèche et compacte (il faut éviter des finitions de surface

pouvant représenter des éléments de décollement entre les deux couches de membrane, tels que les revêtements de sable, le talc, ardoise). Dans ces conditions on suggère comme première couche imperméable la membrane BYTUM base 3000.

Dans le cas de pose sur des toits en pente, on peut distinguer une seule application: sous-tuile sur plancher ou support rigide avec ou sans isolation thermique comprenant un revêtement de tuiles simples ou rondes. Il est possible d'utiliser ce produit jusqu'à une pente maximale de 35% si les tuiles sont posées directement sur la membrane.

INDICATIONS POUR LA POSE

1. Enlever le film siliconé et coller par auto-adhésion la membrane
2. Clouter la membrane sur la bande sans adhésif
3. Poser la membrane suivante
4. Couvrir le chevauchement
5. Retirer la bande siliconée en deux couches
6. Pressage général avant la pose des tuiles.
7. Bandes de tête: ce sont les jointions du côté le plus court de la toile. C'est-là un autre point à soigner avec attention. Il faudra faire fondre la membrane jusqu'à l'écoulement du mastic au moment de la superposition. La partie surmontée ne doit pas être inférieure à 15 cm.

Lors de la préparation du plan de pose assurez-vous qu'il est propre et sec, coller en totale adhérence la membrane BYTUM SLATE 3500 par simple pression à température ambiante. La pose par simple auto-adhésion doit être suspendue avec des températures inférieures à +5°C et/ou aidée avec des appareillages à air chaud ou avec flamme pour des températures inférieures à +10°C et/ou en conditions particulières d'humidité ambiante. La pose de la membrane doit toujours être intégrée avec la fixation mécanique pour n'importe quelle inclinaison:

- sur support continu en bois avec membrane parallèle à la ligne d'avant-toit: clous sous chevauchement tous les 20 cm et clous sous chevauchement de tête tous les 10 cm.
- sur support continu en bois avec membrane perpendiculaire à la

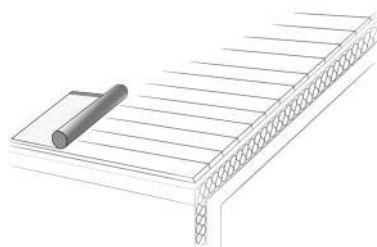
ligne d'avant-toit: clous sous chevauchement de tête tous les 10 cm et clous sous chevauchement tous les 20 cm.

À cette fin, nous recommandons d'utiliser une cloueuse NAILS GUN pour clous à tête large.

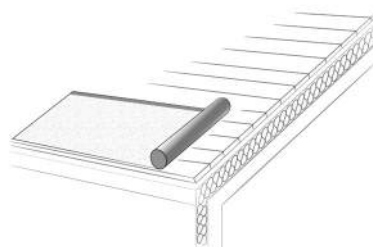
La pluie, le gel, la neige et l'humidité élevée, peuvent compromettre l'adhésion de la membrane au plan de pose et sur les points de superposition. A des températures inférieures à +5°C il est probable que de la glace se soit formée sur la surface à recouvrir et que les rouleaux se déroulent avec plus de difficulté. Durant l'hiver, 24 heures avant la pose, il faudra conserver les rouleaux à une température supérieure à +5°C et éviter de les laisser à l'extérieur toute la nuit. Avant l'application la surface de pose doit être propre et sèche. Quant aux plans de pose en ciment et en béton, il vaut mieux laisser sécher pendant une période de 8 jours à 3 semaines selon la saison. Ensuite, l'humidité contenue entre le revêtement et le plan de pose peut causer la formation de bulles. Dans ces conditions-ci il vaut mieux éviter l'application. En été, dans les pays chauds, et surtout quand on pose sur de l'isolant thermique, il faut appliquer le matériel pendant la période la plus fraîche de la journée, en évitant les heures centrales où l'insolation est plus forte.

Pour pose sur béton il est indispensable de vérifier soigneusement la qualité de la surface à nettoyer et éventuellement traitée avec primaire bitumineux BYTUM LIQUID.

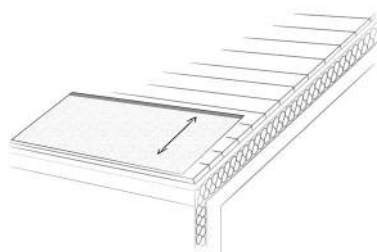
DÉTAIL



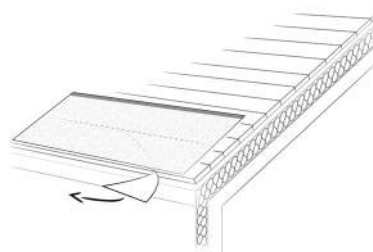
Mise en œuvre 1 seule couche "BYTUM SLATE 3500"



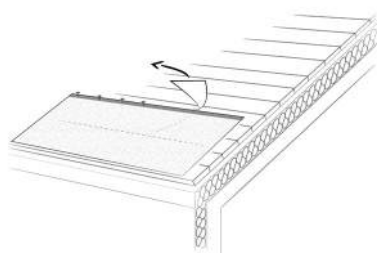
Déroulement de la première bande



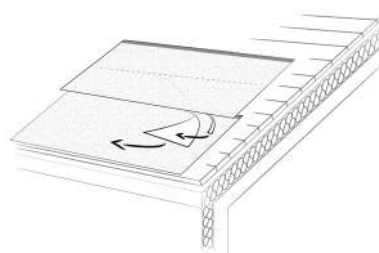
Réglage de position



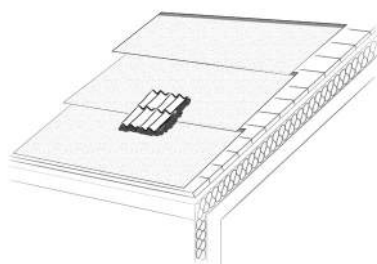
Retrait du premier film protecteur



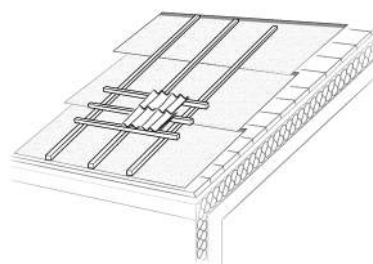
Retrait du deuxième film et rivetage



Pose deuxième bande et ablation des films



Collage directe des tuiles par mousse ou mortier



Litelage et pose de tuiles à sec